

上实管理（上海）有限公司公开内容

（2022 年）

一、企业概况

- 1、企业名称：上实管理（上海）有限公司
- 2、企业类型：有限责任公司（港澳台法人独资）
- 3、成立日期：1999 年 12 月 29 日
- 4、注册资本：美元 150 万元
- 5、住所：上海市淮海中路 98 号金钟广场 21、22、24 层
- 6、联系方式：021-31078001

二、历史沿革

上实管理（上海）有限公司是上海实业集团在香港的上市公司 - 香港上海实业控股有限公司（HK.0363）在沪的业务平台。其主要业务是对母公司 - 香港上实控股有限公司总部投资于内地的各项业务进行发展、联络支持和内部审计等工作，并为总部在国内外进行的基建、环保、水务等投资项目进行拓展、实施工作。公司成立于 2000 年，成立至今在完成香港总部下达的投资经营重点目标之外，连年取得重要突破，配合香港总部成功进行了多个投资项目的重大战略重组，连续多年被评为“上海市文明单位”，先后两次获得上海实业集团“优秀团队”称号，充分体现上海实业“立足香港，依托上海”的独特优势。

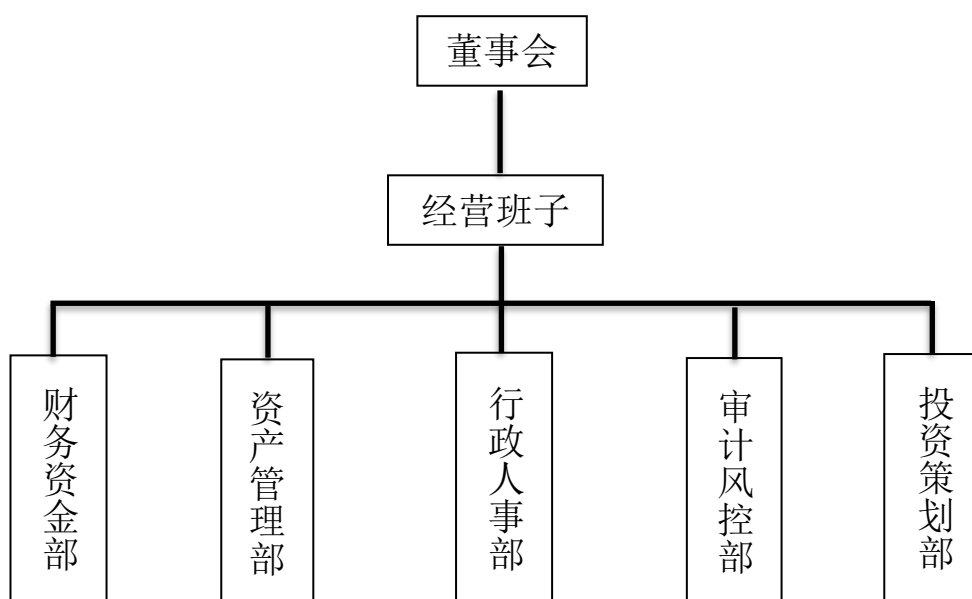
三、企业领导

- 1、董事长：阳建伟
- 2、总经理：戴巍巍
- 3、党委书记：朱大治

四、组织机构

上实管理（上海）有限公司

组织架构图



五、公司治理结构

董事会组成人员

阳建伟 上实管理（上海）有限公司董事长
冯骏 上实管理（上海）有限公司副董事长
戴巍巍 上实管理（上海）有限公司董事
钟涛 上实管理（上海）有限公司董事
蒋恺 上实管理（上海）有限公司董事会秘书

监事人员

杨安源 上实管理（上海）有限公司监事

高管人员

戴巍巍 上实管理（上海）有限公司总经理
朱大治 中共上实管理海外联合委员会党委书记
上实管理（上海）有限公司副总经理
蒋恺 上实管理（上海）有限公司副总经理、财务总监
杨安源 上实管理（上海）有限公司副总经理

六、荣誉资质：

2003-2004 年	上海市文明单位
2005-2006 年	上海市文明单位

2007-2008 年	上海市文明单位
2009-2010 年	上海市文明单位
2011-2012 年	上海市文明单位
2009 年	上海市模范职工之家
2011 年	上海市模范职工之家
2011 年	上海市国资委系统“学习型党组织建设示范点”
2011 年	上海市国资委系统“先进基层党组织”
2010-2012 年	上实集团“先进基层党组织”
2013-2014 年	上实集团“先进基层党组织” 上海市文明单位
2015-2016 年	下属基建党支部获市国资委“先进基层党组织”称号
2015-2016 年	第十八届上海市文明单位
2017 年	下属基建党支部获上实集团“优秀党建示范点”称号
2017-2018 年	第十九届上海市文明单位
2020 年 7 月	下属沪宁申渝党支部获上海市国资委“党支部建设示范点”称号
2020 年 10 月	上实管理公司获得由大理州扶贫开发领导小组评选的“2020 年大理州脱贫攻坚奖”。
2020 年 12 月	下属沪宁申渝党支部获“全国公路行业先进基层党组织”。
2021 年 3 月	第二十届上海市文明单位（2019-2020）

七、分支机构：无

八、其它信息：无

十、人事任免

- 1、2021年2月20日，经董事会同意通过，聘戴巍巍担任总经理。
- 2、2021年3月9日，经董事会同意通过，聘朱大治担任副总经理。
- 3、2021年7月12日，经董事会同意通过，聘杨安源担任副总经理。

十一、职工薪酬（可选）

十二、员工招聘

通过社会招聘审计风控部1人。

十三、企业文化

“爱心助学、结对帮困”是中共上实管理海外联合委员会的两大特色品牌项目，活动延续至今已近二十年。党委始终心系系统内困难职工或家庭发生巨变导致贫困的职工，今年适逢建党100周年，党委对本部支部、沪杭路桥联合支部共3名生活贫困职工（包括1名退休职工），送上集团党委下拨的人均3000元慰问金，解决困难群众生活的

燃眉之急。

近年来，党委将帮困活动辐射延续至上实环境下属沪外各分部企业，今年清明节前联合工会发起了“清明爱心捐款倡议”，号召系统内广大员工为分部水厂三位在疫情期间不幸离世的员工募捐，短短一周时间，下属8个支部的员工累计捐款达54075元。

上实管理本部支部随着党史学习教育的持续推进，继续做好与崇明花漂村的第四轮结对帮扶工作，支委会代表实地慰问贫困村民、考察结对帮扶项目的落实和帮扶资金的使用情况，确保帮扶资金合理使用，真正惠及当地村民。支部倡导“以学为先、学做结合”，以实际行动为当地村民做好事、办实事、解难事，以为民办实事的成效检验衡量此次学习教育的成果，以真心真情扶贫帮困赢得当地村民的好口碑。

上实管理云南帮扶工作小组今年已先后三次深入弥渡县青云村，考察调研结对帮扶项目，巩固深化脱贫攻坚成果，目前已完成《2021-2022村企结对乡村振兴工作实施计划》，拟订新的帮扶项目，其中的污水管网治理示范工程完工后，将直接受益于54户总人口186人及青云完小全体师生。

十四、社会责任报告

上实管理（上海）有限公司

2019—2020 年度社会责任报告

（2020 年 12 月）

目 录

一、 公开陈述.....	3
二、 基本情况.....	4
三、 主要参数.....	4
I-1 保障员工权益	
II-1 员工教育.....	4
II-2 员工录用.....	6
II-3 权益保护.....	7
II-4 安全保护.....	9
I-2 诚信生产经营	
II-5 利润与经济效益.....	10
II-6 诚信责任.....	11
II-7 社会诚信形象.....	13
I-3 参与社会管理	
II-8 社区责任.....	13
II-9 志愿服务.....	14
I-4 绿色环保形象	
II-10 环境管理.....	15
II-11 低碳节能， 树立环保形象.....	16
I-5 反腐倡廉	

四、预期与展望.....	17
--------------	----

五、社会评价.....	18
-------------	----

一、公开陈述：

上实管理（上海）有限公司自 2003 年起已连续八届荣获“上海市文明单位”的光荣称号，历任党政领导对此项创建工作高度重视，自 2019 年下半年正式申报创建第二十届“上海市文明单位”以来，我司认真学习贯彻十九大、十九届二中、三中、四中、五中全会精神和习近平总书记系列重要讲话精神，严格对照《上海市文明单位考评标准》（2016 版）的意见精神及上实集团党群部对于文明创建工作的指导要求，围绕上实集团、上实控股年度中心工作，努力服务企业发展大局，深入推进“两学一做”学习教育常态化、制度化建设，扎实开展基层党建工作，注重发挥文明单位创建工作对于本单位深化改革、转型发展、员工素质提升的重要促进作用，进一步探索企业科学发展方式，打造公司核心竞争力，力争在新一轮文明创建工作中不断提升国有企业文明程度和社会形象，为上海国资国企改革提供强有力的思想保证、文化引领和智力支持。上实管理（上海）有限公司党总支书记兼总经理阳建伟承诺对该报告的真实性和可信度负责，编撰上严格按照上海市精神文明建设委员会办公室制定的《上海市文明单位社会责任报告编制说明》所规定的要求，遵守客观性、公正性、透明性和可验证性原则，接受社会各界的监督。

党总支书记兼总经理签名：阳建伟

基本情况：

上实管理（上海）有限公司成立于 1999 年 12 月，是上海实业（集团）有限公司之旗舰企业——上海实业控股有限公司（0363.HK，在香港主板上市）在沪的全资子公司。公司曾荣获“2001~2002 年度上海市级机关系统

文明单位”，自 2003 年起已先后获得八届“上海市文明单位”的称号，公司党支部先后多次获得上实集团系统“先进基层党组织”；2009 年建立党总支后荣获了“上海市国资党委系统先进性教育活动活动优秀党组织奖”、2011 年被评为上海市国资委系统“学习型党组织建设示范点”。2012 年起上实管理公司党总支又屡次被上实集团评选为“先进基层党组织”。公司工会曾获得 2009 年、2011 年两届“上海市模范职工之家”称号。近年来，随着“创先争优”、“两学一做”学习教育、“不忘初心、牢记使命”主题教育活动的深入开展，公司涌现出一批市级模范人物，他们活跃在不同的岗位，为公司的发展做出了不平凡的贡献，曾获得上海市政府、市总工会、市国资委颁发的“上海市劳动模范”、“上海市五带头共产党员”、“上海市五一巾帼奖”、“优秀党务工作者”等光荣称号。

上实管理（上海）有限公司现有职工 78 人。

三、主要参数

I-1 保障员工权益

II-1 员工教育：上实管理公司党政领导十分重视企业员工的素质建设，努力树立良好的社会形象。公司在企业的《员工手册》中，对员工的文明道德规范作了明确的要求。公司在部署文明单位上台阶活动时，提出要达到“企业能效升级、公益成效升级、员工素质升级”三项目标。领导班子在向员工部署 2019、2020 年度工作时，提出了继续以强化“主动性、执行力”为工作指导思想；以发扬“用心、细心、恒心”的精神，积极围绕上实集团、上实控股发展战略和年度计划，切实履行地区总部职能，为上实控股、上实集团再创佳绩贡献力量。

除了全面完成企业的经营目标任务外，公司贯彻“坚持把培育和践行社会主义核心价值观融入企业和谐文明建设全过程”的工作指导方针，继续在出色完成各业务条线工作任务，积极组织开展社会公益活动的过程中，

努力提升全体员工自觉构建和谐社会的觉悟和能力，更加有效地发挥文明建设先进集体的作用。”

公司专门制订和颁布了《员工文明行为规范》、《加强文明办公环境建设的暂行办法》等，持续不断开展建设和谐文明单位活动，办公环境和员工自身素质均有显著提高。员工中普遍具有文明礼仪、诚实守信、尊老爱幼、平等友爱、团结互助的良好素养。工作时间，员工自觉穿戴整齐、行为举止文明、用语规范、接待人员服务热情周到。所有员工个人诚信记录良好。员工关系和谐，公司具有很强的凝聚力和战斗力。

党支部在上级党总支的有力领导之下，坚持加强党员思想政治教育和形势任务教育，围绕企业中心任务，充分发挥党支部的战斗堡垒作用和党员先锋模范作用。按照上级党委的有关精神，结合公司董事会和行政班子的年度工作部署，对党支部年度工作进行精心筹划和部署。每年召开党员大会，由党支部书记向全体党员报告上年度工作和当年的工作计划，听取党员的意见。年底，党支部向每位员工发放《党员民主评议表》，请每位员工给党员打分。

2019年起至2020年底，我司按照上级党委的部署，认真开展了“不忘初心、牢记使命”主题教育和“四史”学习教育。通过邀请知名教授作专题报告、书记上党课、集体讨论等多种形式，帮助党员深入解读十九大报告精神和习近平新时代中国特色社会主义思想、马克思主义科学世界观和方法论的丰富内涵，提高党员干部的政治素养、坚定干部职工的理想信念，进一步树立投身公司改革发展的信心，努力争做合格党员。自1月初新冠疫情发生以来，党总支积极克服疫情造成的不利影响，结合总支、支部年度组织生活会计划，灵活利用多种网络会议形式（微信会议、学习强国、钉钉、腾讯会议），线上召开党总支（扩大）会议16次，组织党总支中心组学习5次，指导各支部每月开展各类内容丰富的集中学习研讨、主题党日活动，包括学

习传达习总书记指导疫情抗击工作的重要讲话精神、号召党员为新冠疫情捐款、动员党员为支部在疫情特殊期间如何开展组织生活会积极建言献策，确保疫情期间组织生活不断不乱，学习工作扎实平稳有序。

II-2 员工录用

1、员工的录用全部实行社会招聘的方式，由用人单位根据工作实际需向人事部门提出申请，人事部门经招聘面试，部门试用后经双向选择签约劳动合同。企业有着完整的招聘录用制度。

2、本企业员工合同签约率 100%，公司集体合同签署率 100%。

3、本企业员工人数 **78** 人

本单位人员组成	人数
正式员工	77 人
退休聘用员工	1 人

学历	人数	比率%
博士研究生	3	3.85%
硕士研究生	28	35.90%
本科	32	41.02%
大专	10	12.82%
中专、高中	4	5.13%
其他	1	1.28%

年龄	人数	比率%
50 岁以上员工	22	28.21%
30-49 岁员工	51	65.38%
20-30 岁员工	5	6.41%

II-3 权益保护：

1、随着企业的发展，公司各类规章制度逐步建立和完善，2016年12月，在工会的组织牵头下，职工和企业续签了为期3年的集体劳动合同，最大程度的保护企业员工的合法权益。自此，工会每三年牵头组织集体劳动合同的签订，用集体合同来保障员工的休息和休假，定期组织员工（包括退休员工）参加健康体检。（其中50岁以上员工每年体检两次）。公司为员工和退休员工统一办理了商业保险和市总工会职工保障互助会的保险，最大程度保障员工的健康。

2、建立员工培训制度，每年制定并完善培训计划和制度，以不断提升员工整体素质与企业发展相符合。公司拥有一套完整的培训流程，人事部每年初向全体员工发放《员工培训需求征询表》，每位员工根据实际工作岗位和需求向部门主管提出培训需求，填写《培训申请表》，报总经理审批，公司每年提取2%的教育经费，支持员工开展多种形式的培训。

3、认真组织做好职工疗休养工作。本着向基层及一线员工倾斜的原则，2019年上实管理工会共组织了4家公司共9人的疗休养活动，共计费用0.75万元，有力增进了员工的企业归属感和凝聚力，切实提高了工会成员的疗休养参与度。

4、2017年起工会牵头实施“员工关爱计划”，3年以来，关爱计划已为生日、生子、本人及家属重病的会员送上关爱和慰问，累计拨付慰问金额近6.3万元。

5、工会通过开展节日慰问、开设主题多样的员工兴趣小组活动，丰富职工的业余生活，增强了企业对员工的凝聚力、向心力。

6、通过多种途径加强员工的培训，2019年和2020年企业开展了多种形式的培训：

A、 共有多名业务骨干报名参加了学历提升教育，其余员工通过进修

获得各类专业资格证书和短期继续教育的证书。

B、 6名青年业务骨干被选送参加上实集团“青干班”学习。

C、 公司安全生产小组每年对全体职工进行安全教育培训，安全考试。通过参加行业协会举办的“安康杯”知识竞赛、上实集团组织的安全生产演练、交通安全讲座，进一步增强和拓宽员工安全生产的意识和知识，切实保障各企业的运行安全和生产安全。

D、 每年对全体党员开展“星期六党校”培训，参加上实集团党群部与上药党校组织的党员培训班，参与率100%。

E、 管理公司党支部、工会在职工的教育中也起着重要的引领作用。除了2017年举办的“同步E时代”员工文化讲坛讲座外，2018年起，推出以学习十九大精神为主题的“新时代、新讲堂”的系列员工讲座和“新时代、新定位、新边疆”系列业务学习讲座。

F、 公司在专门区域开辟图书阅览区域，供员工阅读学习，不断拓展员工的视野。

II-4 安全保护：

1、 公司成立了以党总支书记兼总经理担任组长、常务副总担任常务副组长、党支部委员、工会委员担任组员的上实管理安全生产小组，拥有比较完善的安全管理体系，组织安全教育培训、每年签订各类安全生产工作目标责任书，定期组织各类安全检查，发现问题及时纠正整改。定期公布检查结果，并纳入经济责任制考核，以形成良好的安全教育宣传氛围。今年疫情期间，安全生产小组同时承担起公司防疫抗疫的重任，每周不定期通过线上组织召开“安全生产防疫抗疫”例会，为公司采购防疫物资、编写“到岗指引”和“复工复产”工作方案等重要事项积极出谋划策。

2、 下属沪宁申渝、路桥、沪杭实业党支部一贯重视安全生产和企业稳定工作，因为安全与稳定是企业发展的根基。每年，高速公路各支部根据相

关要求配合行政部门制定加强路段安全管理的方案，对公司安全生产体系进行完善，明确安全维稳的责任人，与养护单位、各业务部门签订安全生产责任书，成立安全生产组织机构，制定保障预案，认真落实各项措施，坚持开展矛盾和安全隐患排查工作。在三条高速公路的日常安全生产检查工作中，党员干部坚持深入一线。在每年台风季节，支部领导带队针对防汛防台物资仓库与桥洞桥孔等重点部位进行多次检查，确保不发生重大安全事故。

3、公司建立应急预案机制和节假日的“零报告”制度，以应对突发事件。每年重要会议期间，做好信访稳定工作和安全生产工作，严格实行领导干部节假日到岗值班的制度，确保会期安全，万无一失。

4、我司高度重视安全质量工作，对此长抓不懈。自公司创建之日起我司未发生过一起重大安全质量责任事故、重大财产损失、人员死亡责任事故和交通死亡事故。

I-2 诚信生产经营

II-5 利润与经济效益

上实管理公司是香港上市公司上实控股在沪的地区总部，按照香港和中国内地两地的有关法律法规和相关要求进行管理，具有完善的现代企业管理制度和严格的考核激励机制。2019-2020年公司行政、党总支紧密围绕集团、控股和各企业自身发展目标，通过开展各类主题党建活动，充分发挥支部战斗堡垒作用和党员先锋模范作用，出色完成地区总部各项目标任务。2020年初，面对来势汹汹的新冠疫情，公司党总支组织引导系统内高速公路运营企业，在积极做好排堵保畅工作同时，全力配合做好防控疫情各项工作，把好“陆上大门”。坚持做好“两手抓两手硬”，一手抓打赢疫情防控阻击战，一手组织系统内各企业有序复工复产。同时，深入做好当前形势任务宣传，引导各支部围绕集团、控股新三年目标任务，根据工作实际组织开展特殊党建主题活动和立功竞赛等活动，弘扬抗疫精神，立足岗位建功，更有

效地激发起广大党员干部和职工群众的拼搏精神，确保完成全年经营目标任务。

上实管理党总支系统各企业业务绩效在集团突出，高速公路管理水平领先，主要指标均位于集团前列。

2020年截止12月中旬，公司经过奋力拼搏，完成了董事会拟定的各项经济指标目标，促进了国有资产的保值增值，为增强国有经济的控制力、影响力和带动力作出了贡献。

（根据有关规定，上市公司年报不宜披露，主要经济指标略。）

II-6 诚信责任

从“上海市公共信用信息服务平台”公开查询情况：公司无任何行政处罚、经营异常、严重失信信息。在财务管理上依法开展财务管理及纳税工作，无偷税漏税情况，管理公司纳税信用等级 B 级；沪宁、申渝公司纳税信用等级均为 A 级；路桥公司纳税信用等级为 A 级，

下属沪杭实业公司作为上海市政公路行业五星级诚信创建企业，为上海市税务局重点纳税企业。公司多年来坚持诚信经营，不断提高企业持续盈利和维护社会和谐的能力，公开接受社会各方的监督。

公司始终秉承诚信经营、诚信服务，切实提升服务质量，公开接受社会监督，高速公路公司将运营管理单位、监管部门、服务承诺、服务内容和监督电话等内容在各收费窗口及服务区的显著位置设置监督公示栏进行公示，接受广大司乘人员的监督，获得认可。同时，公司建立和完善投诉受理通道，24 小时接受行业及市民热线平台等转发客户的书面、电话、网络或其它形式的投诉及咨询。2019 至今投诉回复处理满意率 98%以上。公司定期向社会开展公众满意度测评活动，就道路状况、收费服务、服务区管理等进行征询，满意度均在 96%以上。

守法诚信：

1、遵守法律法规和社会公德是每个公民的基本要求，企业在这方面加大教育力度，从遵守公司规章制度抓起，使职工的精神面貌，遵纪守法意识不断加强。

2、公司领导干部和员工均无违纪事件。领导班子率先垂范、亲力亲为、勤政廉洁，得到广大员工的认同并激发了员工的积极性和战斗力。

3、按照集团布置，公司今年开展了巡视整改专项整治活动，通过重点检查、专题学习会、召开党员领导干部动员部署会，开展了自查自纠申报和个人事项报告承诺工作。

4、在严格执行劳动法的同时，工会组织职工通过学习劳动法，了解劳动法，监督企业执行劳动法。工会定期组织工会委员开展集体协商、集体合同签订的学习。

5、公司每年结合“宪法宣传周”的活动，组织员工开展有关《中华人民共和国宪法》、《中华人民共和国反间谍法》的学习，进一步增强员工的法律意识。

诚信经营与服务：

1、上实管理公司是香港上市公司——上海实业控股有限公司在沪全资子公司，按照香港和中国内地两地的有关法律法规和相关要求进行管理，公司对业务声誉视为立司之本。“上实”品牌具有很高的社会知名度。完善的售后服务，建立了迅速的投诉处理反馈机制，接到投诉第一时间得到妥善处理。

2、我司无造成不良社会影响的诚信问题，无造成不良社会影响的产品或服务的质量问题，无媒体报道产品质量问题的负面事件；员工无造成不良社会影响的诚信问题。

3、我司不断完善财务管理制度，规范财务管理，符合上市公司对财务管理的要求。每年底公司年度关帐和审计方面，在不违反国家有关财务制度

的前提下，正确处理公司的利益、上实控股的要求和会计事务所的三者关系。均顺利地完成年度的财务决算、纳税申报工作。

II-7 社会诚信形象：

随着这几年企业不断发展和壮大，我司在社会上和行业内享有较好的声誉和知名度。

I-3 参与社会管理

II-8 社区责任

救灾与慈善捐助：

1、企业发展不忘回馈社会，公司每年组织职工参加爱心一日捐活动，参加人数 100%。2019 年、2020 年“爱心一日捐”累计募集捐款 8.08 万元。今年 3 月，党总支积极号召下属支部为新冠疫情捐款，35 名党员累计捐助 7950 元。

2、公司工会和团总支每年组织青年员工，带着员工们捐赠的图书和玩具，去虹口区的惠馨福利院探望身患脑瘫的孤残儿童，此活动已坚持 8 年。今年疫情儿童院不接受外界探望，工会、团支部特地向儿童院拨付专项抗疫资金 3000 元。

3、爱心助学，帮助众多贫困学生成材

公司继续发扬“爱心助学”优良传统，坚持不懈抓好这项活动，两年来为 6 名助学生发放人均 5000 元的助学金共计 4.1 万元。并通过“上实管理公司青年之友联谊会”平台，特邀讲师，为学生开设各类专题讲座，培养同学们与人沟通交流的能力，使受助的多名同学树立起了“自强、自立、回报社会”的责任心。

4、继续开展与崇明花漂村结对帮扶“新五年”活动，扶贫帮困、党建联建

党总支下属本部支部与崇明花漂村开展结对帮扶已逾 13 年，近年来，

已将单纯扶贫提升为党建联建，极大丰富了上实企业文化的内涵，也进一步增强了企业和员工扶贫帮困、促进新农村发展和社会进步的社会责任感。两年内帮扶工作组先后 5 次赴花漂村考察帮扶协议项目，慰问贫困村民，划转帮扶资金 36 万元。党支部联合工会赴花漂村开展爱心义诊、健康讲座活动；组织村委会干部赴中药博物馆参观，探讨在当地种植藏红花中药材的可能性，精准扶贫，智力支农；今年疫情期间为支持花漂村的抗疫工作，公司为该村无偿提供口罩 500 只。2020 年向市国资委报送城乡结对帮扶特色案例一篇。

2018 年 11 月，各公司在党总支的部署下，积极响应上海市沪滇合作精准扶贫的号召，参与“百企帮百村”的三年行动工作，两年内工作小组主要领导 7 次组织党总支系统青年骨干赴云南实地调研指导帮扶工作，重点了解青云村 25 户贫困户实际情况、推进新庄公路路面硬化工程、青云完小师生宿舍楼项目、肉牛养殖产业以及丹参考察示范种植等，与村委会开展党建交流，为下一步扶贫工作决策提供重要参考依据。截止 2020 年 5 月，弥渡县已被批准退出贫困县序列，各帮扶项目也在稳步推进中，标志着上实管理帮扶青云村扶贫共建工作迈出了坚实的步伐并取得了阶段性成果。公司及时总结提炼帮扶经验，已向市国资委报送精准扶贫案例《“七个一工程”助推脱贫》。公司帮扶云南青云村的事迹还被“人民网上海频道”转载，在社会上起到了良好的宣传教育作用。

II-9 志愿服务：

1、公司工会联合团支部，在每年 3 月 5 日“向雷锋同志学习”纪念日，组织团员青年到南京路步行街、高速公路收费服务区开展志愿便民活动，收到司乘人员的好评。同时，还开展了“文明交通”志愿者活动，维持交通安全。今年疫情期间，本部支部的入党积极分子自愿报名参加花桥收费站志愿服务，为往来司乘人员进行防疫检查。

2、积极参与文明礼仪、扶危救困、应急救援社会志愿服务。公司上下全体员工都把为社会做贡献视为己任。公司积极推广自愿无偿献血，制定推广献血计划，献血工作落实良好，并对参加献血的同志给予精神上、物质上的鼓励。每逢献血，领导必定积极带头，员工纷纷踊跃参加，报名献血人数每次都达到和超过规定的要求，2019年至今已有5位员工参加了无偿献血活动。

3、10月，本部、路桥、沪杭实业支部在枫泾收费站联手开展以宣传光盘行动为主题的“制止餐饮行动、培养节约习惯”的志愿服务活动，身体力行践行习总书记有关制止餐饮浪费的重要批示精神，在社会上引起良好反响，树立了文明单位的形象和示范引领作用。

I-4 绿色环保形象

II-10 环境管理：

1、我司办公环境优美，设计富人性化，办公室清洁整齐。绿化率达标、美观。公司每周请专职绿化公司为办公场所进行绿化维护、定时更换，并会随不同的季节或节日做特别布置。每间办公室都有与之相配的绿化布置，使员工置身其中，办公心情极为舒畅。

2、公司坚决执行并拥护各项环保法规，高度重视绿化工作。公司制定了《文明办公环境规范》、《员工文明行为规范》，环境无脏、乱、差现象。公司还积极配合楼宇的物业公司，合理布局垃圾桶等卫生设施使整个公司绿化、美化工作到位，为职工创造了良好的工作生活环境。

3、公司内设有各处禁烟标志，实行全面禁烟。

II-11 低碳节能，树立环保形象：

1、不断完善相关能源管理制度，定期开展节能活动，使企业节能降耗工作不断推进。

2、倡导绿色环保办公无纸化，办公费用明显下降，相关文件的打印也

充分利用内部记录纸的再利用，从制度和措施上保证了绿色办公的实施。

3、节约能源，建立节能管理制度，开展节能降合理化建议活动，很多金点子被采纳和实施。

I-5 反腐倡廉

1、公司党支部结合“两学一做”学习教育、“不忘初心、牢记使命”主题教育活动、“四史”学习教育以及集团纪委廉政主题教育，组织党员和干部深入学习贯彻新修订的《中国共产党廉洁自律准则》和《中国共产党纪律处分条例》，通过观看宣传片《永远在路上》、《榜样》，实地赴五角场看守所接受警示教育、参观浦东廉政活动教育基地，坚持运用正反两个方面典型加强党员教育，筑牢思想防线，弘扬先进楷模。

2、每年初在与上级党总支签订《党建目标责任书》的同时，同步签订《党风廉政建设责任书》，建立企业领导班子成员党风廉政建设责任分解和廉洁从业承诺制度。

3、认真落实《关于上实集团下属企业纪检监察组织机构设置和干部配备的意见》文件精神，加强纪检干部队伍建设，完善支部纪检人员的设置，专门落实1名委员分管纪检工作，切实抓好本企业党风廉政建设工作。

4、继续从严落实党的各项纪律要求，规范纪检信访办理程序，严肃查处各类违纪违规案件，2019年至今支部协助集团纪委对涉及上实环境领导人员的举报进行调查取证工作。

5、坚决执行“中央八项规定精神”，抓好巡视整改“回头看”的工作，接受上级纪委对本企业巡视整改落实情况和执行“中央八项规定精神”的抽查，做到严格自查，从公司制度、管理程序上梳理问题、查找不足，公司进一步修订完善了《公务用车规范管理制度》，《财务管理制度》、《合同管理制度》，并严格落实《上海实业（集团）有限公司关于领导人员履职待遇、业务支出管理办法》及《上海管理（上海）有限公司关于领导人员履职待遇、

业务支出管理办法》等规定，2019 年至今公司没有出现重大违反“中央八项规定精神”的情况。

四、预期与展望：

2020 年下半年起，上实管理公司将坚决贯彻落实集团、控股工作会议精神和工作方针，坚定不移地贯彻执行上实控股公司主营业务发展战略，稳中求进，创造价值，努力回报股东。公司上下齐心，继续以强化“主动性、执行力”为工作指导思想；以发扬“用心、细心、恒心”的精神，以集团新的工作方针为指引，紧扣董事会下达的年度工作目标，为上实控股、上实集团再创佳绩贡献力量。

五、社会评价：

2003-2004 年	上海市文明单位
2005-2006 年	上海市文明单位
2007-2008 年	上海市文明单位
2009-2010 年	上海市文明单位
2011-2012 年	上海市文明单位
2009 年	上海市模范职工之家
2011 年	上海市模范职工之家
2011 年	上海市国资委系统“学习型党组织建设示范点”
2011 年	上海市国资委系统“先进基层党组织”
2010-2012 年	上实集团“先进基层党组织”
2013-2014 年	上实集团“先进基层党组织” 上海市文明单位
2015-2016 年	下属基建党支部获市国资委“先进基层党组

	织”称号
2015-2016年	第十八届上海市文明单位
2017年	下属基建党支部获上实集团“优秀党建示范点”称号
2017-2018年	第十九届上海市文明单位
2020年7月	下属沪宁申渝党支部获上海市国资委“党支部建设示范点”称号
2020年10月	上实管理公司获得由大理州扶贫开发领导小组评选的“2020年大理州脱贫攻坚奖”。
2020年12月	下属沪宁申渝党支部获“全国公路行业先进基层党组织”。
2021年3月	第二十八届上海市文明单位（2019-2020）

上实管理（上海）有限公司

2021年3月1日

十五、社会责任实践

上实管理海外联合党委

云南大理弥渡县扶贫帮困系列

简 报

(第一期)

上实管理海外联合党委编

上实管理海外联合党委帮扶字(1)号

随着2020年脱贫攻坚任务全面完成，上实管理联合海外党委对口帮扶的云南省大理州弥渡县德苴乡青云村也顺利退出贫困村序列。2021年既是“十四五”开局之年，也是建党百年华诞，在充分发挥党建引领作用的前提下，巩固脱贫成果，并在此基础上进一步带领青云村实现乡村振兴，将是沪滇合作未来两年（2021-2022）的重要任务。

6月7日-9日上实管理海外联合党委帮扶工作小组一行六人在组长徐小青带领下，赴青云村开展新一轮乡村振兴工作调研，期间考察了青云完小宿舍楼使用情况，调研了肉牛养殖合作社发展及资金安排情况、青云村重点区域养殖污水治理项目，与青云村委会就2021-2022年乡村振兴工作、如何加强党建引领等进行了深入探讨，并完成了新一轮《村企结对乡村振兴协议书》的签订。值此六一节和端午节交替之际，工作小组还为青云完小师生带去上实管理海外联合党委全体员工的爱心，向他们捐赠了练习本、篮球、足球等学习和体育用品，并带去五芳斋的粽子，共度佳节。

一、 实地调研青云完小宿舍楼使用情况

6月8日上午，工作小组一行首先赶到青云完小，实地考察了新建师生宿舍楼使用情况。青云完小宿舍楼于2020年6月正式开工，由上实管理海外联合党委出资150万元建造，于2021年3月新学期伊始正式投入使用，目前已有近40名学生和9名老师入住。为给师生提供温暖舒适的住宿环境，在党组织的关心下，我们为宿舍楼配备了置物柜、窗帘，为学生们准备了环保舒适的床铺、被褥、洗脸盆等用具，让学生和老师舒心入住。看着一间间整洁敞亮的房间、摆放整齐的被子枕头、排列有序的洗漱用品、干净通风的卫生间，工作组成员都为学生老师们住宿条件显著改善而高兴，青云村委白书记和青云完小鲁校长代表学生和老师们感谢上实管理的真情帮扶。



图1 青云完小宿舍楼外观



图2 考察学生宿舍



图3 宿舍洗漱区域



图4 教师宿舍

工作组随后会同建设方代表、青云村委、施工方、监理单位召开座谈会，听取建设方和施工方对项目竣工验收情况、校方对宿舍楼使用情况的汇报。工作组根据实际调研情况提出四点要求：一是要尽快启动项目审价工作，并要求专业审价单位必须由建设方聘请；二是要明确项目资金使用明细，做到规范结算支付；三是对宿舍楼区域存在的安全隐患提出整改要求，对于宿舍楼与紧邻的中学操场存在近两米落差的明显的安全隐患，要求建设方抓紧在宿舍外围安装护栏，把师生的安全放在首位；四是针对学校食堂排污管堵塞情况，建议在污水治理项目中一并统筹考虑解决。

在课间休息期间，学校举行了一个简单、温暖的捐赠仪式，工作组代表上实管理海外联合党委向青云完小捐赠了 630 本语数外练习册和 35 个足球、篮球，鼓励孩子们好好学习，健康成长；同时代



图 5 与青云完小师生合影

表库茨艺术中心向学校捐赠了来自国外艺术家两米丹尼特意为师生创作的油画《彩云之南》。

二、考察青云村污水处理项目

农村生态文明建设是全面推进乡村振兴的重要内容，青云村污水处理项目既是落实生态文明建设的重要载体，也是新一轮乡村振兴结对帮扶协议的主要内容。6月8日下午，工作组在德苴乡党委书记禹

彩香、青云村党总支书记白红明等当地干部的实地陪同下，对项目污水纳管排放的范围及线路进行实地调研，主要走访了纳入本次污水排放纳管规划范围内约 60 家养殖农户和青云完小，并与德苴乡水管所工程师对各污水排放点的实际情况、污水收集管网走向、管网铺设方式、化粪池布置等相关问题进行了深入探讨。

随后，工作组与青云村委就污水处理项目召开座谈会。据了解，由于村内没有配套市政污水收集系统，养殖户环保意识淡薄，目前青云村养殖污水大部分直接向外排放，导致污水横流，恶臭扑鼻。为改善这一情况，上实管理海外联合党委在未来2年内，将帮助青云村建立一处污水收集纳管排放示范工程，对青云完小附近的养殖污水和生活污水进行收集沉淀，上清液纳管排放至化粪池进行厌氧发酵处理，处理后的清液和沉渣作为农家肥还田处置。根据目前的初步方案，预计项目整体投资 35 万元左右（含前期设计、施工以及后期审价等）工作组要求青云村村委作为项目建设主体，要规范投资、招标和项目管理等流程，明确项目时间节点，控制好成本；德苴乡水管所提供技术支持，对设计和施工过程进行技术监督和指导，协助青云村村委做好项目质量控制和验收工作，把该项目做成青云村养殖污水排放整治的样板示范工程。德苴乡禹书记也在会上表示，全力支持青云村推进污水治理项目，提升村民环保意识，改善村民人居环境。

三、 调研肉牛养殖社运营以及扶持资金使用情况

结束污水项目调研后，工作组随即来到肉牛合作养殖户李先和的养殖场进行实地调研。根据李先和的运营计划，目前养殖社的运营模式已从肉牛养殖转向能繁母牛的养殖，养殖社已基本出清存栏的公牛并已回

笼资金，在即存栏 9 头西蒙塔尔牛的基础上，择机分批购入能繁母牛进行饲养。

对于青云村委提供的 30 万元产业帮扶资金，李先和表示这笔资金为养殖社运营模式的调整带来了很大帮助，同时每年向青云村委提供的分红资金也为当地的脱贫帮扶做出了贡献，是一项双赢的合作。李先和表示，随着乡村振兴工作的逐步推进，当地面向农户的产业贷款资金条件逐步优惠，待《肉牛养殖产业扶持项目合同》到期后，可能考虑通过当地农村信用社贷款来替换这部分资金，这笔帮扶资金未来可能用于青云村其他需要帮扶的项目。工作组对李先和根据肉牛养殖市场形势的转变及时调整养殖模式表示认同，也希望他能够仔细测算转型后的养殖成本和盈利水平，确保转型后的收益有更大的增长空间。同时，工作组也请青云村委会跟进帮扶资金的后续使用情况，该笔资金的使用应以鼓励、扶持、拉动当地产业增收和村民致富为出发点，并要求村委会做好帮扶资金收益的使用管理。

四、完成新一轮村企结对乡村振兴协议书签订

6月8日下午，工作小组与青云村委召开上实管理结对青云乡村振兴座谈会。会上，双方对 2021-2022 年新一轮村企结对乡村振兴计划书内容进行了深入交流，对未来的合作方向进行了沟通确认，并现场签约。为持续巩固脱贫攻坚成果，助力青云村大力开展乡村振兴，新一轮结对帮扶协议的工作内容主要包含六方面内容，一是以党建引领工作促乡村振兴；二是开展青云村局部区域的污水管网治理工程；三是继续做好青云村困难户、困难学生慰问工作；四是持续关注青云完小宿舍楼后续使用情况，结合当地实际情况，进一步改善当地学生的宿舍和学习条件；五是助力青云村产业发展，有效落实村企结对帮扶期间投入的

30 万元产业帮扶资金的使用；六是按照相关政策，做好消费扶贫工作。会上，工作组就白书记提到的希望通过党建引领的经费对未来计划中的青云村委党员活动中心扩建、小里黑党支部党建阵地建设、水晶豌豆种植等项目予以支持的想法进行了深入的交流，工作组向白书记详细解释了党建引领及相关经费的具体用途，明确该项经费原则上只以“表彰和鼓励先进党员和群众”为主要目的，突出以点带面的示范作用。工作组也对青云村委开展“我为群众办实事”的工作表示支持和理解，将在汇报党委后，在合理范围内给予帮扶和支持。



图6 召开上实管理结对青云乡村振兴座谈会

工作组在青云村考察期间，受弥渡县教育局领导的邀请，6月9日上午，工作组一行还来到弥渡县新街镇永增完全小学进行考察调研，参观了学校的梦想课堂、计算机教室、附属幼儿园等设施。县

教育局局长董嘉智、永增完小校长周庆辉向工作组详细介绍了目前学校的学生规模、学费水平以及存在的实际困难等情况。工作组表示，教育是乡村振兴的基础大计，将在力所能及的范围内，联系和协调社会各项资源，以期改善学校面临的困难和问题。

图7 考察永增完小



图8 与县教育局、永增完小领导进行交流



上实管理结对帮扶工作小组

2021年6月23日

报：上实集团行政办公室、党群部、工会

发：上实管理海外联合党委各下属支部 2020年6月23日

十六、突发事件处置

2021 年上实管理（上海）有限公司按照《中华人民共和国安全生产法》、《上海市党政领导干部安全生产责任制实施细则》等法规和文件，进一步落实主体责任，健全《安全生产管理制度》、《安全生产应急预案》等规章制度，有效预防和减少各类事故发生，安全生产形势总体平稳受控。

十七、投资发展：无

十八、改革重组：无

十九、企业财务和经营情况（可选）

二十、产权交易信息：无

二十一、不动产租赁信息：无

二十二、招标采购：无